

# **REFERAT Ældre- og Omsorgsudvalget 2022-25 d. 28-11-2022**

**Mødedato** Mandag d. 28. november 2022 kl. 21:15

**Mødested** Udvalgsværelse 2

## **Indholdsfortegnelse**

Meddelelser: Fra udvalgsformand, udvalgsmedlemmer og forvaltning.....	3
Udkast til Ældre- og Værdighedspolitik 2023-2026.....	6
Fordeling af § 79-puljen - frivillige ældreaktiviteter for 2023.....	9
3. forventede regnskab 2022.....	15
Status på situationen på Frederiksberg Kommunes Døgnrehabilitering (FKD).....	19
Konsekvenser af høj inflation - Nøgletal på SSA-området.....	22

# Punkt 91: Meddelelser: Fra udvalgsformand, udvalgsmedlemmer og forvaltning

00.22.00-P35-189-21

## Sagsfremstilling

### 1. Orientering vedr. arbejdsklausul i udbud af indkøbsordning

Ved ÆOU's behandling af sag om udbud af indkøbsordning på udvalgsrådet den 31. oktober blev der rejst spørgsmål vedr. den arbejdsklausul, der indgår i udbudsmaterialet til udbud af indkøbsordning. I dette meddelelsespunkt besvares disse spørgsmål vedr. anvendelse af arbejdsklausulen og mindstekøb på kommende aftale.

### *Anvendelse af arbejdsklausulen i Frederiksberg Kommune*

Arbejdsklausulen er politisk vedtaget i 2009 og skal anvendes i alle udbud af tjenesteydelser, bygge- og anlægskontrakter samt kontrakter vedr. varekøb, der også indeholder et væsentligt element af tjenesteydelser.

Indholdet af arbejdsklausulen er godkendt politisk og indgår i kontrakter og rammeaftaler i den politisk godkendte form.

Hyppighed og omfang af opfølgning på klausulen tilpasses ud fra en risikovurdering fra forvaltningens side.

### *Kædeansvar*

Af arbejdsklausulen fremgår krav til, at leverandøren skal sikre, at de ansatte, som denne og eventuelle underleverandører beskæftiger i Danmark med henblik på opgavens udførelse, har løn- og ansættelsesforhold, der er branchekonforme.

Overholder leverandøren ikke denne forpligtelse og medfører det et berettiget krav fra de ansatte, kan Frederiksberg Kommune tilbageholde vederlag til leverandøren mhp. at tilgodese kravet.

Ultimativt vil manglende overholdelse af arbejdsklausulen udgøre væsentlig misligholdelse af kontrakten, hvorved Frederiksberg Kommune vil have mulighed for at opsige kontrakten.

### *Opfølgning og tilsyn*

I forhold til kontrol indgik Frederiksberg Kommune i 2021 aftale med BDO (revisionsfirma) om bistand til opfølgning på overholdelse af kommunens klausuler. Målet var at etablere en risikobaseret kontrolindsats, der sikrer systematiske stikprøvekontroller og kompetent og betimelig reaktion ved mistanke om social dumping. Indsatsen skal desuden sikre, at konkurrence om kommunens opgaver ikke sker på bekostning af ordentlige arbejdsvilkår.

Kontrolindsatsen indeholder dels planlagte, dels ad-hoc kontroller. Risikomodellen tager højde for risici ved både arbejdets og kontraktens karakter, dels ved kontraktparten og dennes underleverandører (kædeansvar). Ud over de planlagte kontrolbesøg gennemføres løbende ad-hoc kontrolindsats ved opstået mistanke om brud på klausulerne.

Konkret kan kontrollerne rumme tre elementer:

1. Baggrundstjek af verserende sager vedrørende leverandøren eller underleverandører hos skat, arbejdstilsyn, politi eller i det fagretslige system,
2. Skrivebordskontrol af udvalgte medarbejders løn- og ansættelsesvilkår med henblik på at afdække, om de modsvarer overenskomsterne på nærværende område,
3. Hvor det skønnes relevant: Uanmeldt kontrolbesøg på arbejdspladsen med fokus på, om medarbejderne kan identificere sig, har arbejds- og opholdstilladelse samt drøftelse af, om medarbejderne er bekendt med de løn og arbejdsvilkår, under hvilke de arbejder.

### *Gennemførte kontroller*

Frederiksberg Kommune har i 2022 gennemført to kontroller af Intervare's vognmand. BDO vurderede her, at afregning af den selvstændige vognmand svarer til aflønningen af overenskomstanter chauffører plus et rimeligt overhead til vognmandens øvrige udgifter.

På kortere sigt arbejder Frederiksberg Kommune på en revision af sin egen arbejdsklausul, og der planlægges en snarlig forelæggelse for MAG mhp. godkendelse heraf.

### *Minimumskøb*

Der er ikke et minimumskøb på kommende aftale, og borgeren har således mulighed for at købe for det beløb pr. indkøb, borgeren foretrækker. Såfremt borgeren ikke foretager et indkøb tre gange i træk, skal kommunen have besked med henblik på, at visitation kan vurdere, om borger har behov for ordningen.

Det kan i øvrigt oplyses, at det gennemsnitlige indkøb udgør 360 kr.

## 2. Nærhospitaler

Af Magistratens meddelelspunkt den 21. november 2022 fremgår det, at forvaltningen blev anmodet om at rette henvendelse til Region Hovedstaden i lyset af den kommende orienteringssag i regionsregi om mulige nærhospitaler og umiddelbart tilkendegive Frederiksberg Kommunes eventuelle interesse i et nærhospital/sundhedshus på Frederiksberg.

### *Baggrund*

Med ”Sundhedsreformen – et sammenhængende, nært og stærkt sundhedsvæsen” blev der den 20. maj 2022 indgået politisk aftale om etablering af op til 25 nærhospitaler rundt om i landet.

Sundhedsstyrelsen definerer et nærhospital som en institution, der både leverer ambulante syge-husfunktioner under lægeligt ansvar og udvalgte kommunale sundhedsindsatser og evt. indsatser på praksisområdet.

Nærhospitalerne skal bringe sundhedsvæsenet tættere på borgerne, og skabe mulighed for og bidrage til at skabe mere synergi og sammenhæng mellem forskellige indsatser på tværs af sektorer samt øge tilgængeligheden til de sundhedsfaglige tilbud for patienten.

Nærhospitalerne skal indeholde sygehusfunktioner, der kan leveres uden for akutsygehusene. Det kan fx være opfølgingsforløb for personer med kronisk sygdom eller ukompliceret diagnostik såsom røntgenbilleder og blodprøver.

Samtidig kan nærhospitalerne indeholde kommunale sundhedstilbud og sundhedspersoner i praksissektoren, fx almen praktiserende læger, specialpraktiserende læger og fysioterapeuter.

### *Proces for placering af nærhospitaler*

I oktober 2022 offentliggjorde Sundhedsstyrelsen ”Faglig ramme for etablering af nærhospitaler” (vedlagt som bilag), der beskriver anbefalinger til nærhospitalernes kerneopgaver, herunder hvilke regionale tilbud, der bør være til stede på alle nærhospitaler. Derudover beskrives rammen for hvilke kommunale sundhedsindsatser, der bør være samt anbefalinger til praksissektoren. Derudover beskrives den faglige ramme 10 principper, som etablering af nærhospitaler bør tage udgangspunkt i. Følgende er uddrag af beskrivelserne af de 10 principper:

1. En ny struktur i sundhedsvæsenet.

*Nærhospitalerne er en del af flere nye strukturer og tiltag til at styrke det tværsektorielle samarbejde og det primære sundhedsvæsen.*

2. En del af omstillingen af sundhedsvæsenet

*Gennem en innovativ og ændret opgavevaretagelse af patientens forløb, kan mere foregå nært og tværsektorielt.*

3. Indsatser på hovedfunktionsniveau er koblet op på et akutsygehus eller den regionale psykiatri

*Det regionale personale arbejder som udgangspunkt på tværs af akutsygehus/den regionale psykiatri og nærhospital.*

4. Funktioner og indsatser har samme kvalitet

*Nærhospitaler er koblet op på de rammer for kvalitet som eksisterer i den sektor, der har myndighedsansvaret.*

5. Øget nærhed til sundhedstilbud

*Nærhospitalerne vil gennem fysiske eller virtuelle løsninger være med til at skabe øget tilgængelighed til sundhedstilbud.*

6. Faciliterer tværfagligt samarbejde

*Nærhospitalerne skal bidrage til at etablere samarbejdsstrukturer, som kan skabe synergi mellem indsatser på hovedfunktionsniveau, kommunale indsatser, praksisområdet mv.*

#### 7. Bidrager til at mindske ulighed i sundhed

*Ved at understøtte kortere geografisk afstand og lettere adgang for patienter til nogle indsatser.*

#### 8. Tilbud om planlagte ikke-akutte ydelser

*Der er ikke senge i et nærhospital.*

#### 9. Mulighed for nyskabelse og innovation

*Nærhospitalerne giver mulighed for at være nyskabende i forhold til indsatser, ressourcer, tværfaglige samarbejder, kompetencer mv.*

#### 10. Geografisk placering

*Der lægges vægt på, at nogle af følgende faktorer er tilstede; at mange patienter har stor geografisk afstand og/eller vanskelig infrastruktur til et akutsygehus, at der er et tilstrækkeligt patientvolumen til at kunne opretholde funktioner og indsatser i nærhospitalet, og/eller at lokalbefolkningens sundhedsprofil tilsiger, at der bør være et særligt fokus på at højne sundheden gennem lettere tilgængelige sundhedstilbud.*

På baggrund af denne faglige ramme kan kommuner og regioner gå i dialog om, hvordan de kan organisere sig i et nærhospital og hvor nærhospitalerne hensigtsmæssigt kan placeres.

Nærhospitalspuljen inklusive de nærmere ansøgningskriterier forventes at blive slået op i starten af 2023. Ansøgningskriterier og ansøgningsfrist er endnu ikke kendt. Puljen har en samlet ramme på op til 4 mia. kr. Ansøgninger til puljen laves af kommuner og regioner i fællesskab.

Puljemidlerne kan gå til både ombygning og nybyggeri samt investeringer i IT, teknologi og udstyr til undersøgelser, behandling samt gode og trygge rammer for patienter med både fysiske og psykiske sygdomme. Puljemidlerne dækker således ikke den efterfølgende drift.

Sundhedsministeriet forventer, at de første midler fra nærhospitalspuljen på 4 mia. kr. udmøntes i løbet af 2023.

#### *Nærhospital i Frederiksberg Kommune*

Forvaltningen er pt. i en afsøgende proces med regionen for at afklare, hvilke muligheder kommunen og regionen kan se for et nærhospital beliggende i Frederiksberg Kommune med henblik på en eventuel fælles ansøgning til Nærhospitalspuljen. Indledningsvist har forvaltningen haft en dialog med direktionen på Bispebjerg Frederiksberg Hospital, som nu henviser til at kommunen skal tage den fremtidig dialog med regionsgården. Kommunen har nu som led i denne proces rettet formel henvendelse til regionen om interessen for sammen at afdække muligheden for en fælles ansøgning.

Hvis regionen og kommunen ikke kan komme frem til at lave en fælles ansøgning til Nærhospitalspuljen, vil forvaltningen fortsætte dialogen med regionen om muligheden for at placere udvalgte regionale funktioner på hospitalsgrunden uden det får karakter af et egentligt nærhospital.

## **Bilag**

Bilag 1. Faglig ramme for etablering af nærhospitaler.pdf

# Punkt 92: Udkast til Ældre- og Værdighedspolitik 2023-2026

00.01.00-P22-3-22

## Resume

Frederiksberg Kommune skal beslutte en ny Ældre- og Værdighedspolitik. I sagen forelægges udkast til Ældre- og Værdighedspolitik 2023-2026 til 1. behandling i Ældre- og Omsorgsudvalget. På baggrund af udvalgets drøftelser om mål og fokusområder for politikken vil forvaltningen forelægge udvalget en tilrettet version i januar 2023. Efter 2. behandling vil udkastet blive sendt i høring. Som en del af høringsfasen afholdes et borgermøde. 3. behandling, hvor hørings svar og input fra borgermødet indgår, vil ske med henblik på en vedtagelse af den endelige politik i Kommunalbestyrelsen.

## Beslutning

Ældre- og Omsorgsudvalget

1. drøftede vedlagte udkast til Ældre- og Værdighedspolitik 2023-2026 med fokus på mål og fokusområder, og
2. godkendte forslaget til videre proces.

## Indstilling

Social-, Sundheds- og Arbejdsmarkedsområdet indstiller, at Ældre- og Omsorgsudvalget

1. drøfter vedlagte udkast til Ældre- og Værdighedspolitik 2023-2026 med fokus på mål og fokusområder og
2. godkender forslag til videre proces.

## Sagsfremstilling

Formålet med denne sag er en drøftelse af mål og fokusområder i vedlagte første udkast til Ældre- og Værdighedspolitik 2023-2026 (se bilag 1).

Fra national side er der krav om, at alle kommuner udarbejder en værdighedspolitik, der beskriver, hvordan kommunens ældrepleje kan understøtte følgende i forhold til plejen og omsorgen for den enkelte ældre:

- Livskvalitet
- Selvbestemmelse
- Kvalitet, tværfaglighed og sammenhæng i plejen
- Mad og ernæring
- En værdig død og forholdet til de pårørende.

Frederiksberg Kommune valgte at lave en samlet Ældre- og Værdighedspolitik for 2019-2022.

Den nuværende Ældre- og Værdighedspolitik 2019-2022 er blevet internt evalueret i 2021 med inddragelse af nøglemedarbejdere i Frederiksberg Kommune. Informanterne oplevede, at politikken er levende, og at den anvendes i den daglige praksis. Den er tæt koblet sammen med institutionernes kerneopgaver og inddrages i f.eks. de igangværende forbedringsprojekter. Informanterne fandt også, at de i deres daglige virke udlever politikken, så den bliver konkret og definerbar, og at der er sammenhæng mellem politik, virksomhedsplan, kerneopgaver og den daglige praksis.

I forbindelse med udarbejdelse af udkast til Ældre- og Værdighedspolitikken 2023-2026 har forvaltningen gennemført en workshop med repræsentanter for bl.a. Ældrerådet, Handicaprådet, Bruger- og Pårørenderåd på plejecentre samt Ældresagen, jf. den procesplan, der blev besluttet i Ældre- og Omsorgsudvalget den 30. maj 2022 (pkt. 39).

På baggrund af evalueringen og de indkomne input fra workshoppen har forvaltningen udarbejdet et første udkast til en Ældre- og Værdighedspolitik 2023-2026, der bygger videre på den nuværende politik, men samtidig tager højde for og matcher den samfundsmæssige udvikling og kommunens aktuelle udfordringer. Herunder at der bliver flere ældre, der kommer nye krav og muligheder i samarbejdet med det regionale sundhedsvæsen, og at der er rekrutterings- og fastholdelsesudfordringer indenfor velfærdsområderne.

Det første udkast til Ældre- og Værdighedspolitik 2023-2026 opererer med følgende mål:

- Aktiv hele livet: Som ældre borger på Frederiksberg skal man kunne udnytte sine ressourcer og potentiale hele livet: På arbejdsmarkedet, i foreningslivet og som aktiv medborger.
- Selvhjulpen længst muligt: Når man som ældre borger på Frederiksberg får brug for hjælp fra kommunen, skal ens egne ressourcer bringes i spil, og hjælpen skal tage udgangspunkt i det rehabiliterende princip med fokus på tværfaglighed og sammenhæng.
- Selvbestemmelse: Når man som ældre borger på Frederiksberg har brug for hjælp fra kommunen, bliver man mødt med dialog og respekt for ens drømme og ønsker. Hjælpen skal give borgeren maksimal indflydelse på egen dagligdag i hele livsforløbet, også i den allersidste tid
- Pårørende er en ressource: De pårørende er en uundværlig ressource, som kommunen samarbejder med og støtter, så de pårørende kan støtte og give samvær til borgeren.
- Tryghed i byen: Byrummet skal være trygt invitere til medmenneskelige møder og aktivitet

For at fokusere kommunens ressourcer og indsatser på at opnå politikens mål foreslås det, at politikken fastlægger følgende fire fokusområder, som skal hjælpe ikke blot de udførende ledere og medarbejdere, men også kommunens politiske og administrative ledelse til at træffe valg og beslutninger, der kan være med til at indfri målene:

#### *Vi skaber rammerne for det aktive ældreliv*

Vi opnår vores mål ved at:

- Forebygge ensomhed bl.a. via støtte til foreningslivet
- Udvikle byen, så der skabes naturlige fællesskaber, samt initiere en differentieret boligmasse
- Udvikle byrum og infrastruktur, så de ældre kan bevæge sig trygt rundt i byen
- Vi rækker ud mod borgeren med god information om tilbud og muligheder

#### *Selvhjulpen længst muligt – gennem dialog og den rehabiliterende tilgang*

Vi opnår vores mål ved at:

- Vi har dialog og respekt for den enkeltes ønsker. Borgeren skal gives maksimal indflydelse på egen dagligdag
- Vi motiverer borgeren til og skaber rammer for at træffe det sunde valg og har fokus på lighed i sundhed
- Vi tilbyder træning og rehabilitering, så borgeren kan klare sig selv længst muligt
- Vores plejecentre tager hensyn til beboernes forskellige ønsker og behov

#### *Vi sikrer tryghed når behovet opstår*

Vi opnår vores mål ved at:

- Styrke det lokale sundhedsvæsen og skabe sammenhængende forløb på tværs af egen læge, hospital og kommunale tilbud
- Sikre et højt informationsniveau blandt de ældre og deres pårørende
- Have fokus på det gode måltid og sund og indbydende mad
- Have en værdig omgangstone er den vigtigste byggesten i kontakten mellem mennesker
- I den sidste tid skal borgeren modtage omsorg og lindring uden at miste sin værdighed

#### *Vi understøtter civilsamfund og pårørende*

Vi opnår vores mål ved at:

- Støtter op om det medmenneskelige møde i byrummet, i foreningslivet og via det frivillige arbejde
- Fremmer en demensvenlig by
- Vægter en god dialog med de pårørende og afstemmer forventninger
- Være opmærksomme på, at pårørende kan være sårbare, og have behov for støtte

#### Den videre proces

På baggrund af udvalgets drøftelser foreslås det, at forvaltningen tilretter politikudkastet og forelægger en tilrettet version for udvalget i januar 2023 til 2. behandling. Efter 2. behandling i januar vil udkastet til den nye Ældre- og Værdighedspolitik 2023-2026 blive sendt i høring i relevante fagudvalg og råd. Det skal bemærkes, at Ældresagen på eget initiativ vil give input til politikken, forud for høringsprocessen. De afgivne input fra Ældresagen vil indgå på lige fod med andre input og høringssvar i den ordinære høringsproces

I forbindelse med høringen vil der blive afviklet et borgermøde om ældreområdet i Frederiksberg Kommune. Borgermødet vil ligge primo 2023.

Politikudkastet vil blive tilpasset på baggrund af høringsprocessen, herunder borgermødet, og efterfølgende forelagt til godkendelse i Ældre- og Omsorgsudvalget, Magistraten og Kommunalbestyrelsen.

## **Økonomi**

Sagen har ingen bevillingsmæssige konsekvenser.

## **Borgmesterpåtegning**

Nej

## **Behandling**

Ældre- og Omsorgsudvalget

## **Bilag**

Udkast Ældre- og Værdighedspolitik 2023-2026 - 28.11.2022

# Punkt 93: Fordeling af § 79-puljen - frivillige ældreaktiviteter for 2023

29.30.00-Ø34-1-21

## Resume

Ældre- og Omsorgsudvalget skal med denne sag udmønte §79-puljen på baggrund af en budgetramme på 3,1 mio. kr., som er vedtaget i budget 2023. Formålet med § 79-puljen er at imødekomme og målrette bredden i Frederiksberg Kommunes ældreaktiviteter inden for målgrupperne ”udsatte og ensomme ældre”, ”spisefællesskaber”, ”pårørende” og ”rehabilitering”. Med sagen foreslås 2,8 mio. kr. afsat til direkte fordeling til foreningerne, mens det resterende beløb afsættes til understøttelse af den frivillige indsats.

Forvaltningen har modtaget 28 ansøgninger til § 79-puljen for 2023 til et samlet beløb på ca. 5,1 mio. kr. Af bilag 1 ses en oversigt over ansøgerne, samt to forslag til fordeling af midler i 2023:

- 1) En fordeling ud fra den samme procentvise fordeling blandt ansøgerne som ved fordelingen for 2022. Da der er færre midler i puljen i 2023 betyder det, at reduktionen i den samlede pulje er fordelt ud på ansøgerne ud fra deres forholdsmæssige andel af puljen fra 2022.
- 2) En fordeling med større fokus på en faglig vurdering ud fra de besluttede kriterier, herunder de fire målgrupper og med mere fokus på bevilling til aktiviteter fremfor drift.

Af tabellen fremgår det også, hvilke foreninger som vurderes at have aktivitetscenterlignende karakter. Det forudsættes i forlængelse heraf, at Ældre Sagen, Ældre Sagen Stormly og OK-Den Gule Villa fortsat stiller deres lokaler gratis til rådighed for andre frivillige foreninger og for dette modtager en forhøjet bevilling.

Ved behandling af sagen den 21. november 2022 tiltrådte udvalget den del af indstillingen, som vedrører Røde Kors' turtjeneste, og udvalget bad forvaltningen om at gå i dialog med Hovedstadens Røde Kors for at afklare, om der kan findes en forsøgsordning i 2023, hvor Røde Kors' behov for en turbus kan dækkes ved udlån af eventuel overskudskapacitet af Sundheds- og Omsorgsafdelingens minibusser. Udvalget udsatte den øvrige del af sagen, idet forvaltningen blev anmodet om at udarbejde en særskilt oversigt vedrørende fordeling af § 79-midlerne til de større foreninger (OK-fonden, Ældre Sagen, Skt. Josef).

Sagen forelægges hermed på ny på Ældre- og Omsorgsudvalget til beslutning, idet der er indarbejdet den anmodede oversigt over de større foreninger.

## Beslutning

Ældre- og Omsorgsudvalget

1. godkendte, at midler, som med Ældre- og Omsorgsudvalgets beslutning den 2. maj 2022 (ÆOU pkt. 32) var reserveret til den løbende pulje under § 79 i 2023 (0,2 mio. kr.), i stedet udmøntes direkte af udvalget med denne sag, jf. fordelingen i pkt. 2,
2. besluttede, at de 2,8 mio. kr. af puljen for 2023 skal fordeles efter kolonne I, i vedlagte indstillingsskema (bilag 1), dog med den ændring, at tilskuddet til OK den Gule Villa øges med 50.000 kr., og at tilskuddet reduceres med 20.000 kr. til Seniorcentret Skt. Josef, reduceres med 20.000 kr. til Ældre Sagen Frederiksberg og reduceres med 10.000 kr. til Dansk Blindesamfund (bilag 1a), idet udvalget ved behandling af sagen den 21. november (pkt. 84) godkendte den foreslåede udmøntning til Røde Kors' tur-tjeneste i bilag 1, pkt. 17, og
3. godkendte, at bevillingen for 2023 reduceres med 50.000 kr. for OK - Den Gule Villa, 50.000 kr. for Ældre Sagen og 50.000 kr. for Ældre Sagen Stormly, såfremt foreningerne ikke fortsat stiller deres lokaler gratis til rådighed for andre frivillige foreninger ('Åbent aktivitetscenter').

Alexandra Dessoj var inhabil i sagen. For Alexandra Dessoj mødte Nikolaj Bøgh.

## Indstilling

Social-, Sundheds- og Arbejdsmarkedsområdet indstiller, at Ældre- og Omsorgsudvalget

1. godkender, at midler, som med Ældre- og Omsorgsudvalgets beslutning den 2. maj 2022 (ÆOU pkt. 32) var reserveret til den løbende pulje under § 79 i 2023 (0,2 mio. kr.), i stedet udmøntes direkte af udvalget med denne sag, jf. fordelingen i pkt. 2,
2. beslutter, om de 2,8 mio. kr. af puljen for 2023 skal fordeles efter et af forslagene i vedlagte indstillingsskema (bilag 1), idet udvalget ved behandling af sagen den 21. november (pkt. 84) godkendte den foreslåede udmøntning til

- Røde Kors' tur-tjeneste i bilag 1, pkt. 17, og
3. godkender, at bevillingen for 2023 reduceres med 50.000 kr. for OK - Den Gule Villa, 50.000 kr. for Ældre Sagen og 50.000 kr. for Ældre Sagen Stormly, såfremt foreningerne ikke fortsat stiller deres lokaler gratis til rådighed for andre frivillige foreninger ('Åbent aktivitetscenter').

## Sagsfremstilling

### Supplerende sagsfremstilling

Ældre- og Omsorgsudvalget besluttede på møde den 21. november 2022 at udsætte nærværende sag, idet udvalget anmodede forvaltningen om at udarbejde særskilt oversigt vedrørende fordeling af §79-puljemidler til de større foreninger (OK-fonden, Ældre Sagen, Skt. Josef), inden resterende puljemidler fordeles. Af hensyn til foreningernes planlægning af aktiviteter for 2023, herunder økonomien til at drive disse, forelægges sagen hurtigst muligt og på denne side af årsskiftet.

I nedenstående tabel fremgår en oversigt over OK-fonden, Ældre Sagen og Skt. Josef med forvaltningens forslag til fordeling (idet der tages udgangspunkt i fordelingen i kolonne I i bilag 1, dvs. en fordeling efter kriterier).

Navn på forening	Bevilling i 2022 (kr.)	Ansøgt beløb til 2023 (kr.)	Forvaltningens indstilling 2023 (kr.)
OK-Den Gule Villa	920.000	1.000.000	700.000
Seniorcentret Sankt Josef	360.000	400.000	300.000
Stormly v/ Ældre Sagen Frederiksberg	300.000	400.000	295.000
Ældre Sagen Frederiksberg	920.000	1.025.000	820.000

Forvaltningens indstilling til fordeling, herunder til de tre nævnte foreninger, er udarbejdet på baggrund af udvalgets beslutning om kriterier for uddeling af midler fra §79 for 2023 (Ældre- og Omsorgsudvalget den 2. maj 2022, pkt. 32). Da kriterierne for fordeling i 2023 ikke blev ændret ift. året før, bærer forvaltningens forslag til fordeling for 2023 overordnet set præg af den samme forholdsmæssige fordeling mellem ansøgerne, som ved fordelingen af 2022-puljen. Det bemærkes endvidere, at OK-fonden og Ældre Sagen (herunder Stormly v/Ældre Sagen) har karakter af permanent aktivitetscenter (se afsnit i den oprindelige sag), hvilket bidrager til den større bevilling, jf. udvalgets beslutning om at foreninger, som kan tilbyde andre foreninger udlån af deres lokaler og dermed har aktivitetscenterlignende status, fortsat foreslås prioriteret ved årets uddeling (Ældre- og Omsorgsudvalget den 2. maj 2022, pkt. 32).

Som det fremgår af den oprindelige sag er det forvaltningens vurdering, at alle ansøgninger opfylder kriterierne for tildeling af midler fra § 79 for 2023 (Ældre- og Omsorgsudvalget den 2. maj 2022, pkt. 32), og der er dermed et vidt politisk råderum for at vælge en anden fordeling end foreslået af forvaltningen. Forvaltningen forelægger således forslag til fordeling af midler i §79-puljen for 2023 som kan ændres ved politisk beslutning, enten ved behandling af nærværende sag eller fremadrettet ved behandling af sag om "Fordelingskriterier for §79 i 2024" (forventeligt forelagt udvalget i maj 2023).

Den enkelte forenings aktiviteter er uddybet i afsnit nedenfor.

### *Ældre Sagen Frederiksberg*

Ældre Sagen Frederiksberg arbejder for, at ensomme ældre indgår i fællesskaber og ikke føler sig ensomme og forladte. De tilbyder spise-fællesskaber for ældre og rehabiliterende aktiviteter. Ældre Sagen tilbyder et bredt udbud af aktiviteter såsom motion, debat og litteratur grupper, sang, kultur, motion og socialt samvær. Der er ugentlige aktiviteter i form af akvarelmaling, debat & litteratur grupper, sprog, sang og kortspil, suppeaften, herreværelset, damernes salon, madlavning for mænd mv. Deres mere end 55 motionshold, herunder træn dig glad, motion for aktive kvinder, zumba, yoga, dans mv., er meget populære, med 1053 borgere på holdene. Foreningen tilbyder undervisning i eksempelvis digitale platforme, og en digitaliseret hverdag, herunder kontakt med offentlige myndigheder. Foreningen afholder "buskursus", hvor ældre bliver selvhjulpne og trygge ved at tage bussen til motion og aktiviteter.

Foreningen har 13.790 betalende medlemmer, bosat i Frederiksberg Kommune. 2.252 af de 13.790 betalende medlemmer er under 65 år, 7.834 er mellem 65 og 80 år, og 3.375 er over 80 år. Ikke alle foreningens medlemmer er registreret med fødselsdato, derfor er der en difference i opgørelsen over aldersfordelingen på 329 personer. Foreningen har 400 ulønnede frivillige tilknyttet. Foreningen har op mod 4000 medlemmer der deltager i foreningens tilbud hver måned.

#### *OK-67 - Den Gule Villa*

OK-67, i daglig tale Den Gule Villa har siden 1967 været samlingssted for byens ældre, hvor formålet er, at skabe sociale fællesskaber som "de ældres dagligstue ude i byen". Den Gule Villa arbejder for at forebygge ensomhed hos seniorer ved at være områdets lille 'kultur- og medborgerhus'. OK-Den Gule Villa tilbyder forskellige varierede aktiviteter ugen igennem. Her kan nævnes fællesspisning, kunststillinger, søndagsmatinee, operaforestillinger og andre sociale og kulturelle aktiviteter. Der er herudover også seniordans, banko, bridge, kreativt værksted, maleklubber, strikkeklub, tai-chi, litteraturklub, advokatrådgivning samt jævnligt busudflugter ud af huset og ud af byen. OK-Huset har eget køkken, hvor der blandt andet tilbydes billig mad. En del af husets aktiviteter tager udgangspunkt i og omkring mad og sund ernæring. OK-Huset er handicapvenligt med elevator og handikaptoilet.

Formålet med OK-Den Gule villa er Fællesskab - Oplevelser – Livsindhold og OKs motto er: Livet skal leves hele livet. Foreningen har 665 betalende medlemmer, bosat i Frederiksberg Kommune. 35 ud af de 665 betalende medlemmer bosat i Frederiksberg Kommune er under 65 år, 305 er mellem 65 og 80 år, og 325 er over 80 år. Derudover er der 900 brugere (ikke-betalende medlemmer), som er bosat i Frederiksberg Kommune, som drager fordel af Den Gule Villas tilbud og udlån af lokaler og 25 frivillige tilknyttet pr. måned. Ifølge månedlige opgørelser over besøgende, har OK-Huset i snit ca. 20.000 besøg årligt.

#### *Seniorcentret Sankt Josef*

SeniorCenter Skt. Josefs formål er at fremme seniorers deltagelse, styrke seniorers netværk og fremme seniorers mentale og fysiske sundhed. SeniorCentret Skt. Josef har en lang række sociale og netværks-skabende aktiviteter, som alle tager sigte på at inddrage og omfatte alle ældre medborgere for at bekæmpe ensomhed og isolation. Konkret tilbyder Skt. Josef fællesspisning, kor, strikke og vævegrupper, walk & talk, Mænds Mødested, mandagscafe, madlavning, billard, wellness/mindfulness, læseklubber, foredrag, udflugter, ferierejser, bankospil, åbent malerværksted, seniordans, computer og iPad-hjælp, bordtennis, tæppecurling mv.

Skt. Josef centeret søger at fremme og styrke seniorers fysiske sundhed ved at tilbyde motionsaktiviteter på mange forskellige måder og på alle niveauer. Således har alle, uanset alder og fysiske udgangspunkt mulighed for at finde en motions-form, der passer dem, hvad enten de ønsker at fortsætte et fysisk aktivt liv, komme i gang efter inaktivitet, styrke muskler og undgå funktionstab, eller det er som led i, eller i forlængelse af et rehabiliterings-forløb. Konkret tilbyder centeret gymnastikhold med instruktør, senior yoga med instruktør, wellness/Mindfulness med instruktør, styrketræning i veludstyret fitnessrum, line dance med instruktør, stoleympnastik, gymnastikhold for fysisk svage/KOL, walk & talk, kinesisk gymnastik, seniordans mv.

SeniorCenter Skt. Josepf har en del medlemmer med anden etnisk baggrund end dansk, herunder ikke-vestlig baggrund som fx Indian Senior Citizens Club, kinesisk medlemsgruppe og medlemmer med arabisk og mellemøstlig baggrund. SeniorCentret er i færd med, i samarbejde med Alzheimerforeningen, at blive en Demensvenlig Forening, der er rustet til at hjælpe ældre medborgere med demens.

Foreningen har 730 betalende medlemmer, hvoraf 200 er bosat i Frederiksberg Kommune. 3 ud af de 200 betalende medlemmer bosat i Frederiksberg Kommune er under 65 år, 175 er mellem 65 og 80 år, og 22 er over 80 år. Seniorcentret Sankt Josefs formål er at give mulighed for at seniorer kan yde en frivillig indsats til gavn for andre. Konkret har centret 47 frivillige tilknyttet pr. måned, som står for alle sociale aktiviteter.

#### Oprindelig sagsfremstilling (Ældre- og Omsorgsudvalget den 21. november pkt. 84)

Frederiksberg Kommune har en målsætning om, at ældre skal være aktive og selvhjulpne længst muligt, og at muligheden for at deltage i fællesskaber og bidrage til byens liv giver værdi for den enkelte (Kommunalbestyrelsen den 27. august 2018, pkt. 179). Derfor uddeler Ældre- og Omsorgsudvalget hvert år midler til at understøtte civilsamfundets tilbud til ældre borgere på Frederiksberg med afsæt i servicelovens § 79. Midlerne gives til foreninger og organisationer, der udbyder forebyggende, sundhedsfremmende og aktiverende tilbud til ældre frederiksbergborgere. § 79-puljen skal hjælpe til at imødekomme og målrette bredden i Frederiksberg kommunes ældreaktiviteter. Det overordnede formål med at give støtte til foreninger efter servicelovens § 79 skal betragtes som en indsats, der understøtter en sund alderdom, og at borgeren ikke får behov for (yderligere) hjælp fra det lokale sundhedsvæsen (Kommunalbestyrelsen den 12. november 2018, pkt. 256, Ældre- og Omsorgsudvalget den 26. november 2018, pkt. 112 og Ældre- og Omsorgsudvalget den 4. juni 2018, pkt. 61).

#### 1. Budgetramme og midler til disponering i 2023

§ 79-puljen er finansieret igennem Frederiksberg Kommunes budget på ældre- og omsorgsområdet. Med vedtagelsen af budgettet for 2023 er §79-puljen reduceret med 1 mio. kr i forhold til 2022. Inklusive reduktionen er det endelige beløb i §79-puljen for 2023 på 3,1 mio. kr.

Ældre- og Omsorgsudvalget godkendte den 2. maj 2022 (pkt. 32) den overordnede økonomiske fordeling af § 79-midler for 2023. Der er, som det fremgår i tabel 1, i 2023, afsat midler til puljeadministration (uddeling, monitorering og regnskab), afvikling af tema- og samarbejds møder, informationsmateriale samt brobygning mellem kommune og civilsamfund i form af kontaktperson på frivillighedsområdet til vejledning, sparring og udvikling af området (0,31 mio. kr.). I bilag 2, årshjul over frivillighedsområdet 2022, gives et overblik over de aktiviteter på området, som gennemføres for dette beløb.

Grundet reduktionen af det samlede beløb i §79-puljen med budget for 2023, samt en konstatering af, der i mange år viser sig at være et mindreforbrug i den del af puljen, som traditionelt afsættes til løbende uddeling i løbet af året, forelægges udvalget et forslag til fordeling af midler på samlet set 2,8 mio. kr. Dermed lægger forvaltningen op til, at der i 2023 ikke vil være en pulje til løbende uddeling, men at udvalget udmønter hele beløbet til foreningerne fra starten af 2023. I nedenstående tabel fremgår den samlede budgetramme til uddeling af § 79-puljen for 2023 i afrundede tal. Fordelingen fremgår af bilag 1.

Tabel 1: Midler til disponering (mio.kr.)

Til direkte fordeling til foreninger i 2023	2,8
Løbende udmøntning til foreninger i 2023	0
<b>I alt til foreninger</b>	<b>2,8</b>
Understøttelse af frivillig indsats, brobygning og puljeadministration	0,3
<b>Det samlede § 79-budget for 2023 i alt</b>	<b>3,1</b>

#### *Kriterier og prioriterede målgrupper i 2023*

I vurderingen af ansøgningerne bliver der lagt vægt på frivillige aktiviteter for ældre, der bidrager til at forebygge, at borgeren får behov for (yderligere) hjælp fra det lokale sundhedsvæsen. Der lægges endvidere vægt på borgerens fysiske og mentale sundhed samt betydningen af at indgå i sociale og inkluderende fællesskaber. Der er i fordelingen af § 79-puljen et iboende målgruppefokus i forhold til, at de frivillige tilbud supplerer Frederiksberg Kommunes politikker, strategier og handleplaner og derigennem understøtter den samlede indsats på ældre- og omsorgsområderne. Der er et fokus på, at midler bevilliget fra § 79-puljen skal tilgodese aktiviteter frem for husleje og administration (Ældre- og Omsorgsudvalget den 2. maj 2022, pkt. 32)

Ældre- og omsorgsudvalget besluttede ved fordelingskriterierne for § 79-puljen for 2023 (Ældre- og Omsorgsudvalget den 2. maj 2022, pkt. 32) at prioritere aktiviteter og indsatser, der understøtter Frederiksberg Kommunes strategiske arbejde med forebyggelse og rehabilitering samt mental sundhed, herunder forebyggelse af funktionstab og sund aldring. I 2023 prioriteres indsatser under § 79-puljen målrettet 'udsatte og ensomme ældre', 'spisefællesskaber', 'pårørende' og 'rehabilitering' (Ældre- og Omsorgsudvalget den 2. maj 2022, pkt. 32).

Tabel 2 Prioriterede målgrupper i 2023

<b>Fokus-område</b>	<b>Målgruppe</b>
1	Udsatte og ensomme ældre
2	Spisefællesskaber
3	Pårørende
4	Rehabilitering

En overordnet kategorisering som følger ovenstående tabel vil fremgå af skemaet over forslag til fordeling af midler. Skemaet er derfor inddelt i kategorier, frem for en alfabetisk rækkefølge. Flere foreninger rummer flere af de

nævnte målgrupper og dette vil fremgå af kolonne C. Ingen af ansøgerne har ”påørende” som primær målgruppe, hvorfor denne kategori er tom i skemaet. Det betyder dog ikke, at der ikke er nogen af foreningerne som har aktiviteter for påørende.

## 2. Behandling og vurdering af ansøgninger til § 79-puljen for 2023 samt forvaltningens indstilling til fordeling af § 79-puljen for 2023

Forvaltningens har opstillet to forslag til fordeling af puljen for 2023, se indstillingsskemaet (bilag 1). Forvaltningen har modtaget 28 ansøgninger til Frederiksberg Kommunes § 79-pulje for 2023 til et samlet beløb på ca. 5,1 mio. kr.

I indstillingsskemaet er de enkelte projekter kort beskrevet med projektets formål, målgruppe samt antal frederiksbergborgere, der forventes at deltage pr. måned. Desuden fremgår oplysninger om bevilling i 2022, samt forvaltningens anbefaling til bevilling for 2023.

Ansøgningerne er blevet fagligt vurderet af, og drøftet med medarbejdere og ledere fra Social-, Sundheds- og Arbejdsmarkedsområdet. Forud for forvaltningens anbefaling til bevilling har der været kontakt med de foreninger, hvor forvaltningen har haft behov for uddybning af en ansøgning. Det er forvaltningens vurdering, at alle ansøgninger opfylder kriterierne for tildeling af midler fra § 79 for 2023 (Ældre- og Omsorgsudvalget den 2. maj 2022, pkt. 32). Årets ansøgninger repræsenterer et bredt felt af både frivillige ildsjæle og netværk, der tilbyder aktiviteter og indsatser målrettet udsatte og ensomme ældre, og som særligt skal fremme, at kommunens ældre borgere har en sund alderdom. Projektets relevans, sammenhæng og brobygning til eksisterende tilbud, målgruppens behov samt samarbejds erfaring omkring tilbuddene har dannet baggrund for vurderingen af ansøgningerne

Af bilag 1 ses en oversigt over ansøgerne, samt to forslag til fordeling af midler i 2023:

- 1) En fordeling ud fra den samme procentvise fordeling blandt ansøgerne som ved fordelingen for 2022. Da der er færre midler i puljen i 2023 betyder det, at reduktionen i den samlede pulje er fordelt ud på ansøgerne ud fra deres forholdsmæssige andel af puljen fra 2022.
- 2) En fordeling med større fokus på en faglig vurdering ud fra de besluttede kriterier, herunder de fire målgrupper og med mere fokus på bevilling til aktiviteter fremfor drift.

Forvaltningen foreslår, at udvalget vælger en af de to forslag til fordelinger til at fordele 2,8 mio. kr. mellem de indkomne ansøgninger.

## 3. Tilskud til aktiviteter med karakter af permanent aktivitetscenter

For at imødekomme manglen på lokaler til frivillige foreninger under §79, er der de seneste år bevilget et forhøjet beløb til Ældre Sagen, Ældre Sagen Stormly og OK Kram for at stille deres lokaler gratis til rådighed for andre frivillige foreninger (’Åbent aktivitetscenter’) (Ældre- og Omsorgsudvalget den 2. maj 2022, pkt. 32).

For 2023 er det vurderingen, at Ældre Sagens (inkl. Ældre Sagen – Stormly) og Ok – Den Gule Villas aktiviteter har karakter af permanent aktivitetscenter. Forvaltningens indstilling til bevilling forudsætter derfor, at begge foreninger (tre lokationer) i 2023 skal stille deres lokaler gratis til rådighed for andre frivillige foreninger (’Åbent aktivitetscenter’). Såfremt dette ikke imødekommes, indstiller forvaltningen, at foreningernes bevilling for 2023 reduceres med 50.000 kr. jf. indstillingsskemaet for fordeling af § 79 (bilag 1). Forvaltningen vil følge op på, hvorvidt foreningerne stiller deres lokaler til rådighed for andre frivillige foreninger.

## **Økonomi**

Sagen har ingen bevillingsmæssige konsekvenser

## **Borgmesterpåtegning**

Nej

## **Behandling**

Ældre- og Omsorgsudvalget

## **Historik**

### **Indstilling - Ældre- og Omsorgsudvalget 21. november 2022 (pkt. 84)**

Social-, Sundheds- og Arbejdsmarkedsområdet indstiller, at Ældre- og Omsorgsudvalget

1. godkender, at midler, som med Ældre- og Omsorgsudvalgets beslutning den 2. maj 2022 (ÆOU pkt. 32) var reserveret til den løbende pulje under § 79 i 2023 (0,2 mio. kr.), i stedet udmøntes direkte af udvalget med denne sag, jf. fordelingen i pkt. 2,
2. beslutter, om de 2,8 mio. kr. af puljen for 2023 skal fordeles efter et af forslagene i vedlagte indstillingsskema (bilag 1), og

3. godkender, at bevillingen for 2023 reduceres med 50.000 kr. for OK - Den Gule Villa, 50.000 kr. for Ældre Sagen og 50.000 kr. for Ældre Sagen Stormly, såfremt foreningerne ikke fortsat stiller deres lokaler gratis til rådighed for andre frivillige foreninger ('Åbent aktivitetscenter').

Alexandra Dessoay var inhabil i sagen.

#### **Beslutning - Ældre- og Omsorgsudvalget 21. november 2022 (pkt. 84)**

1. godkendte den foreslåede udmøntning til Røde Kors' tur-tjeneste i bilag 1, pkt. 17 og beder forvaltningen om at gå i dialog med Hovedstadens Røde Kors for at afklare, om der kan findes en forsøgsordning i 2023, hvor Røde Kors' behov for en turbus kan dækkes ved udlån af eventuel overskudskapacitet af Sundheds- og Omsorgsafdelingens minibusser, og
2. udsatte den øvrige del af sagen, og
3. anmodede forvaltningen om at udarbejde særskilt oversigt vedrørende fordeling af §79-puljemidler til de større foreninger (Ok-fonden, Ældresagen, Skt. Josef), inden resterende puljemidler fordeles.

#### **Bilag**

Bilag 1 Fordeling af § 79-puljen til frivillige ældreaktiviteter for 2023\_24nov

Bilag 1a Fordeling af § 79-puljen til frivillige ældreaktiviteter for 2023

Bilag 2 Årshjul for frivillighedsområdet 2022.docx

# Punkt 94: 3. forventede regnskab 2022

00.30.14-S00-4-22

## Resume

Sagen indeholder forvaltningens tredje og sidste samlede prognose for regnskabsresultatet 2022. 3. forventede regnskab er en opdateret status på overholdelse af budgettet i 2022, som bygger på forventninger samt faktisk forbrug i årets første ni måneder.

## Beslutning

Ældre- og Omsorgsudvalget tog orienteringen vedrørende 3. forventede regnskab 2022 til efterretning.

## Indstilling

Direktionen indstiller,

1. at 3. forventede regnskab 2022 tages til efterretning
2. at følgende tillægsbevillinger meddeles under serviceudgifter:
  1. Merudgifter på driften i 2022 på 89,5 mio. kr. tillægsbevilges med modpost på puljen til uforudsete udgifter jf. bilag 3,
  2. Mindreudgifter på driften i 2022 med 0,5 mio. kr. tillægsbevilges med modpost på kassen, jf. bilag 3
  3. 3,3 mio. kr. flyttes fra overførsels- til serviceudgifter i 2022. Ændringen er samlet set udgiftsneutral for kommunen. Derudover indarbejdes rammeneutrale omplaceringer indenfor og på tværs af udvalg i 2022 og frem jf. bilag 3,
  4. Overførsler mellem år opskriver 2022 med 4,5 mio. kr. med modpost på -0,01 mio. kr. i 2023, -2,1 mio. kr. i budget 2024, -1,7 mio. kr. i budget 2025 og -0,7 mio. kr. i budget 2026, jf. bilag 3,
3. at følgende tillægsbevillinger meddeles under overførselsudgifter:
  1. 3,3 mio. kr. flyttes fra overførsels- til serviceudgifter i 2022. Ændringen er samlet set udgiftsneutral for kommunen. Derudover indarbejdes neutrale omplaceringer indenfor og på tværs af udvalg i 2022 og frem jf. bilag 3,
  2. Mindreudgifter for 21,2 mio. kr. i 2022 tillægsbevilges med modpost på kassen, jf. bilag 3
4. at følgende tillægsbevillinger meddeles under det brugerfinansierede område:
  1. Udgiftsneutrale omplaceringer inden for og imellem udvalg i 2022 og for 2023 og frem indarbejdes i budgettet, jf. bilag 3,
  2. Nettomindreudgifter for 0,2 mio. kr. i 2023 med modpost på kassen, jf. bilag 3,
5. at følgende ændringer af rådighedsbeløb godkendes under anlæg:
  1. Mindreudgifter inden for anlægsrammen på 71 mio. kr. i 2022, med modpost på den negative anlægspulje,
  2. Mindreudgifter inden for anlægsrammen på 64,2 mio. kr. i 2022 med modpost på kassen,
  3. Merudgifter for 128,0 mio. kr. i 2023, med modpost på den negative anlægspulje i 2023,
  4. Merudgifter for 1,5 mio. kr. i 2024 der indarbejdes i budgetforslaget til 2024,
  5. Mindreindtægter for 3,9 mio. kr. i 2022 med modpost på kassen, jf. bilag 6,
  6. Merindtægter for 2,7 mio. kr. i 2023 med modpost på kassen, jf. bilag 6,
  7. Mindreudgifter under brugerfinansieret anlæg for 31,2 mio. kr. i 2022, der tillægsbevilges på kassen jf. bilag 6,
  8. Merudgifter under brugerfinansieret anlæg for 20,2 mio. kr. i 2023, der tillægsbevilges på kassen i 2022 jf. bilag 6,
  9. Merudgifter under brugerfinansieret anlæg for 9,4 mio. kr. i 2024, der indarbejdes i budgetforslaget til 2024 jf. bilag 6,
  10. Merudgifter uden for anlægsrammen for 9,3 mio. kr. i 2022, der tillægsbevilges på kassen jf. bilag 6,
  11. Mindreudgifter uden for anlægsrammen for 9,3 mio. kr. i 2023 der tillægsbevilges på kassen jf. bilag 6.
6. at følgende tillægsbevillinger meddeles under finansielle poster med modpost på kassen:
  1. Nettomindreindtægter under kommunes indtægtsside på 46,3 mio. kr. i 2022, jf. bilag 3,
  2. Nettomindreindtægter for 4,3 mio. kr. i 2022, nettomindreindtægter for 2,0 mio. kr. i 2023 og nettomindreindtægter for 9,4 mio. kr. i 2024, jf. bilag 3
  3. Udgiftsneutral omplacering mellem udgifter og indtægter på den finansielle status vedr. omlægning af byggekredit til lån, jf. bilag 3

Direktionen indstiller, at fagudvalgene tager orienteringen vedrørende 3. forventede regnskab 2022 til efterretning.

## Sagsfremstilling

Forventede regnskaber indeholder en fuld gennemgang og beskrivelse af kommunens aktuelle økonomiske situation i indværende år, samt en række tekniske omplaceringer og tillægsbevillinger. For at øge tilgængeligheden og formidlingen er formatet for de forventede regnskaber opsat, så den tekniske del er adskilt fra selve gennemgangen af Frederiksbergs Kommunes økonomi.

Selve prognosen og status på kommunens økonomi fremgår i vedlagte planchesæt (bilag 1). Her indgår gennemgang af udfordringer og løsningsforslag.

Planchesættet vil blive gennemgået med mulighed for spørgsmål på Magistratens møde 28. november 2022. Derudover vil der blive gennemgået et planchesæt med fokus på hvert enkelt udvalgs økonomi i de enkelte fagudvalg.

Udvalgsgennemgangene fremgår af bilag 2. Den mere tekniske del i form af bevillingsmæssige ændringer fremgår af bilag 3. Derudover er der en række bilag med oversigter og samtlige afvigelser vedlagt sagen.

Nedenfor er en helt kort gennemgang af hovedpointerne i 3. forventede regnskab 2022 på service, overførsler og anlæg. Sidst er en læsevejledning til bilagene vedlagt denne sag.

### *Serviceudgifter*

Kommunens servicedrift i 2022 er fortsat udfordret, men der er en forbedring ift 2. forventede regnskab. De forventede merudgifter på service er i 3. forventede regnskab 79,2 mio. kr. mod 85,0 mio. kr. i 2. forventede regnskab efter tillægsbevillinger. Forbedringen skal særligt findes på SOSU-elever, hvor det har været muligt at hjemtage mere refusion end først antaget. Det skyldes dels ændret elevsammensætning i forhold til det forventede – herunder flere voksenlærlingelever, hvilket øger refusionsstørrelsen, og dels flere indhentede refusioner fra tidligere år. Det har været en kompleks opgave at få overblik over udestående refusioner vedrørende tidligere år, da flere systemer skulle samkøres. De specialiserede områder udviser også en lille forbedring der kan henføres til børneområdet, hvor der er færre udgifter til selvejende institutioner, aflastning og skoledagbehandling. I modsat retning trækker det specialiserede voksenområde, hvor der er stigende udgifter til køb af pladser på misbrugsbehandling og hjemløseområdet.

De forventede udgifter til at dække modtagelse af ukrainske flygtninge er i 3. forventede regnskab opgjort til 20,5 mio. kr., hvilket er et mindre fald ift. 2. forventede regnskab, hvor de udgjorde 21,3 mio. kr. efter tillægsbevillinger. Der blev ved 1. forventede regnskab afsat en pulje på 20 mio. kr. og med Økonomiaftalen blev Frederiksberg Kommune kompenseret 3,0 mio. kr. Der er i løbet af 2022 blevet tillægsbevilget 2,7 mio. kr., således der er 20,3 mio. kr. til rest i puljen der skal dække Ukraine-relaterede udgifter. Det er vurderingen at det kan blive svært for KL at forhandle om yderligere kompensation til kommunerne i år pga. de igangværende regeringsforhandlinger.

I alt er der merudgifter for 99,7 mio. kr. (79,2 mio. kr. + 20,5 mio. kr.). Til at imødegå dette er der finansiering for 89,7 mio. kr. fra puljen til uforudsete udgifter.

Der er således en finansierings-manko på servicedriften på 10,0 mio. kr. (99,7 mio. kr. – 89,7 mio. kr.). Denne manko kan imødegås af mindreudgifter på overførselsudgifter, hvilket også var en forudsætning ved opfølgningen på 2. forventede regnskab

### *Overførselsudgifter*

Overførselsudgifterne udviser forventede mindreudgifter for 21,2 mio. kr. Heri indgår udgifter for 7,3 mio. kr. relateret til Ukraine. Afvigelsen skyldes overvejende de gunstige konjunkturer på arbejdsmarkedet.

Der er ved 1. forventede regnskab reserveret 6,1 mio. kr. til at imødegå udgifter forbundet med flygtninge fra Ukraine. De resterende 15,5 mio. kr. kan afhjælpe den resterende finansieringsudfordring på serviceudgifter.

For en uddybning af overførselsudgifter henvises til bilag 1 og 2.

### *Anlæg*

Frederiksberg Kommunes anlægsramme er i 2022 på 344 mio. kr., mens der i 3. forventede regnskab er forventede udgifter i 2022 på 288 mio. kr. inden for anlægsrammen. Der forventes dermed på anlæg samlede forskydninger og mindreudgifter for 55 mio. kr. inden for anlægsrammen i 2022. Heraf er 3,7 mio. kr. reelle mindreforbrug på anlægsprojekter der afsluttes med regnskab 2022, mens den resterende del hovedsageligt omhandler forskydninger fra 2022 til 2023. Af forskydningerne skyldes 32 mio. kr. forskydninger ifm. renoveringen og moderniseringen af Søndermarksskolen, hvor igangsættelsen er forskudt fra sommeren 2022 til sommeren 2023. For yderligere uddybning af forskydningerne henvises til bilag 1 og 2.

## Bilagsoversigt:

Til sagen om 3. forventede regnskab 2022 er en række bilag, der uddyber og beskriver ovenstående forhold. Bilagene er:

1. **3. forventede regnskab 2022 – gennemgang til Magistraten:** Planchegennemgang af den samlede økonomi – service-, overførsels- og anlægsudgifter. Beskrivelse af udfordring, finansiering og løsningsforslag.
2. **Samlet udvalgsgennemgang:** Uddybende gennemgang af de enkelte fagudvalg i plancher.
3. **Notat om bevillingsmæssige ændringer:** Gennemgang af bevillingsmæssige ændringer i form af udgiftsneutrale omplaceringer, tillægsbevillinger og driftsoverførsler på hhv. service-, overførsels- og anlægsudgifter
4. **Bevillingsoversigt:** Økonomioversigt fordelt på udvalg.
5. **Strukturel balance, resultat og kassebeholdning:** Økonomioversigt over kommunens finansielle status.
6. **Anlægsafvigelse fordelt på udvalg:** Økonomioversigt over anlægsområdet.
7. **Beskrivelser af afvigelser på anlægsprojekter:** Uddybende oversigt over de enkelte anlægsprojekter

## Økonomi

Sagens økonomiske konsekvenser fremgår af bilag 1-7.

## Borgmesterpåtegning

Nej

## Behandling

Alle fagudvalg, magistraten, kommunalbestyrelsen

## Historik

### Indstilling 28. november 2022, pkt. 365:

Magistraten indstiller,

1. at 3. forventede regnskab 2022 tages til efterretning
2. at følgende tillægsbevillinger meddeles under serviceudgifter:
  1. Merudgifter på driften i 2022 på 89,5 mio. kr. tillægsbevilges med modpost på puljen til uforudsete udgifter jf. bilag 3,
  2. Mindreudgifter på driften i 2022 med 0,5 mio. kr. tillægsbevilges med modpost på kassen, jf. bilag 3
  3. 3,3 mio. kr. flyttes fra overførsels- til serviceudgifter i 2022. Ændringen er samlet set udgiftsneutral for kommunen. Derudover indarbejdes rammeneutrale omplaceringer indenfor og på tværs af udvalg i 2022 og frem jf. bilag 3,
  4. Overførsler mellem år opskrives 2022 med 4,5 mio. kr. med modpost på -0,01 mio. kr. i 2023, -2,1 mio. kr. i budget 2024, -1,7 mio. kr. i budget 2025 og -0,7 mio. kr. i budget 2026, jf. bilag 3,
3. at følgende tillægsbevillinger meddeles under overførselsudgifter:
  1. 3,3 mio. kr. flyttes fra overførsels- til serviceudgifter i 2022. Ændringen er samlet set udgiftsneutral for kommunen. Derudover indarbejdes neutrale omplaceringer indenfor og på tværs af udvalg i 2022 og frem jf. bilag 3,
  2. Mindreudgifter for 21,2 mio. kr. i 2022 tillægsbevilges med modpost på kassen, jf. bilag 3
4. at følgende tillægsbevillinger meddeles under det brugerfinansierede område:
  1. Udgiftsneutrale omplaceringer inden for og imellem udvalg i 2022 og for 2023 og frem indarbejdes i budgettet, jf. bilag 3,
  2. Nettomindreudgifter for 0,2 mio. kr. i 2023 med modpost på kassen, jf. bilag 3,
5. at følgende ændringer af rådighedsbeløb godkendes under anlæg:
  1. Mindreudgifter inden for anlægsrammen på 71 mio. kr. i 2022, med modpost på den negative anlægspulje,
  2. Mindreudgifter inden for anlægsrammen på 64,2 mio. kr. i 2022 med modpost på kassen,
  3. Merudgifter for 128,0 mio. kr. i 2023, med modpost på den negative anlægspulje i 2023,
  4. Merudgifter for 1,5 mio. kr. i 2024 der indarbejdes i budgetforslaget til 2024,
  5. Mindreindtægter for 3,9 mio. kr. i 2022 med modpost på kassen, jf. bilag 6,
  6. Merindtægter for 2,7 mio. kr. i 2023 med modpost på kassen, jf. bilag 6,
  7. Mindreudgifter under brugerfinansieret anlæg for 31,2 mio. kr. i 2022, der tillægsbevilges på kassen jf. bilag 6,

8. Merudgifter under brugerfinansieret anlæg for 20,2 mio. kr. i 2023, der tillægsbevilges på kassen i 2022 jf. bilag 6,
  9. Merudgifter under brugerfinansieret anlæg for 9,4 mio. kr. i 2024, der indarbejdes i budgetforslaget til 2024 jf. bilag 6,
  10. Merudgifter uden for anlægsrammen for 9,3 mio. kr. i 2022, der tillægsbevilges på kassen jf. bilag 6,
  11. Mindreudgifter uden for anlægsrammen for 9,3 mio. kr. i 2023 der tillægsbevilges på kassen jf. bilag 6.
6. at følgende tillægsbevillinger meddeles under finansielle poster med modpost på kassen:
1. Nettomindreindtægter under kommunes indtægtsside på 46,3 mio. kr. i 2022, jf. bilag 3,
  2. Nettomindreindtægter for 4,3 mio. kr. i 2022, nettomindreindtægter for 2,0 mio. kr. i 2023 og nettomindreindtægter for 9,4 mio. kr. i 2024, jf. bilag 3
  3. Udgiftsneutral omplacering mellem udgifter og indtægter på den finansielle status vedr. omlægning af byggekredit til lån, jf. bilag 3

Direktionen indstiller, at fagudvalgene tager orienteringen vedrørende 3. forventede regnskab 2022 til efterretning.

## **Bilag**

Bilag 1 3. forventede regnskab - gennemgang til Magistraten

Bilag 2.01 Magistraten udvalgsgennemgang

Bilag 2.02 Klima-, Plan- og Boligudvalget udvalgsgennemgang

Bilag 2.03 Undervisningsudvalget udvalgsgennemgang

Bilag 2.04 Ældre- og Omsorgsudvalget udvalgsgennemgang

Bilag 2.05 Kultur- og Fritidsudvalget udvalgsgennemgang

Bilag 2.06 Børneudvalget udvalgsgennemgang

Bilag 2.07 Socialudvalget udvalgsgennemgang

Bilag 2.08 Miljø-, Bynatur- og Mobilitetsudvalget udvalgsgennemgang

Bilag 2.09 Arbejdsmarkeds-, Vækst- og Uddannelsesudvalget udvalgsgennemgang

Bilag 2.10 Sundheds- og Forebyggelsesudvalget udvalgsgennemgang

Bilag 2.11 By- og Erhvervsstrategisk Udvalg udvalgsgennemgang

Bilag 3 Notat om bevillingsmæssige ændringer

Bilag 4 Bevillingsoversigt 3. forventede regnskab

Bilag 5 Strukturel balance, resultat og kassebeholdning

Bilag 6 Anlægsafvigelser fordelt på udvalg

Bilag 7 Beskrivelser af afvigelser på anlægsprojekter

# Punkt 95: Status på situationen på Frederiksberg Kommunes Døgnehabilitering (FKD)

00.01.00-46-22

## Resume

Frederiksberg Kommunes Døgnehabilitering (FKD) oplever en stigende belægning i efteråret 2022. Samtidig ses en stigning i ventelisten til plejeboliger. Derfor ses der nu på muligheden for at øge antallet af pladser på FKD med op til 5 pladser op til i alt 85 pladser. I budgettet er afsat en pulje til finansiering af dette, der kan udmøntes efter behov.

## Beslutning

Ældre- og Omsorgsudvalget godkendte, at der efter behov kan reetableres op til 5 pladser på FKD, så der samlet er op til 85 døgnpladser i tilbuddet.

## Indstilling

Social-, Sundheds- og Arbejdsmarkedsområdet indstiller, at Ældre- og Omsorgsudvalget godkender, at der efter behov kan reetableres op til 5 pladser på FKD, så der samlet er op til 85 døgnpladser i tilbuddet.

## Sagsfremstilling

Med vedtagelsen af Plejeboligmasterplanen for 2022 blev det besluttet at nedlægge 11 MFK-pladser på Frederiksberg Kommunes Døgnehabilitering. MFK betyder Midlertidig Fleksibel Kapacitet. Pladserne var tiltænkt borgere, der venter på plejebolig, men ikke kan vente i egen bolig. Beslutningen skete på baggrund af demografireguleringen og prognosen for plejeboligpladsbehovet i Frederiksberg Kommune, der udarbejdes hvert år. Beslutningen betød, at der fremover vil være 80 døgnpladser på FKD.

Der blev redegjort nærmere for beslutningen og konsekvensen for driften af FKD på Ældre- og Omsorgsudvalget den 15. august 2022 punkt 53. Forvaltningen orienterede her om, at lukningen af MFK-pladserne vil medføre mindre fleksibilitet i driften af FKD, da man ikke i samme grad vil råde over samme antal medarbejderressourcer og mulighed for stordriftsfordele. Dette vil særligt kunne mærkes i perioder med spidsbelastninger. Forvaltningen orienterede derfor også om, at der er afsat en såkaldt "usikkerhedspulje" til at håndtere et eventuelt fremtidigt pres og reetablere op til 5 pladser og derved fastholde den vedtagne standard i opgaveløsningen.

FKD oplever i øjeblikket en periode med stigende belægning. Det øgede pres skyldes både en stigning i antallet af borgere der, opholder sig på døgnpladserne, ligesom der stadig er en gruppe borgere, der venter på plejebolig. Deres ventetid på FKD forlænges i og med at den generelle venteliste til plejeboliger er stigende. Sammensætningen af den nuværende belægning og ventelisten til plejeboliger, redegøres der for i det nedenstående.

For at kunne håndtere det forventede kommende pres på pladser på FKD og samtidig bevare den nuværende standard i opgaveløsningen, foreslår forvaltningen, at der kan genetableres op til 5 pladser så der i alt er op til 85 pladser på FKD.

Til forventede regnskaber vil de faktiske økonomiske udgifter på FKD blive opgjort og behovet for eventuel udmøntning af "usikkerhedspuljen" blive belyst.

### Belægning på FKD og udvikling på ventelisten for plejeboliger

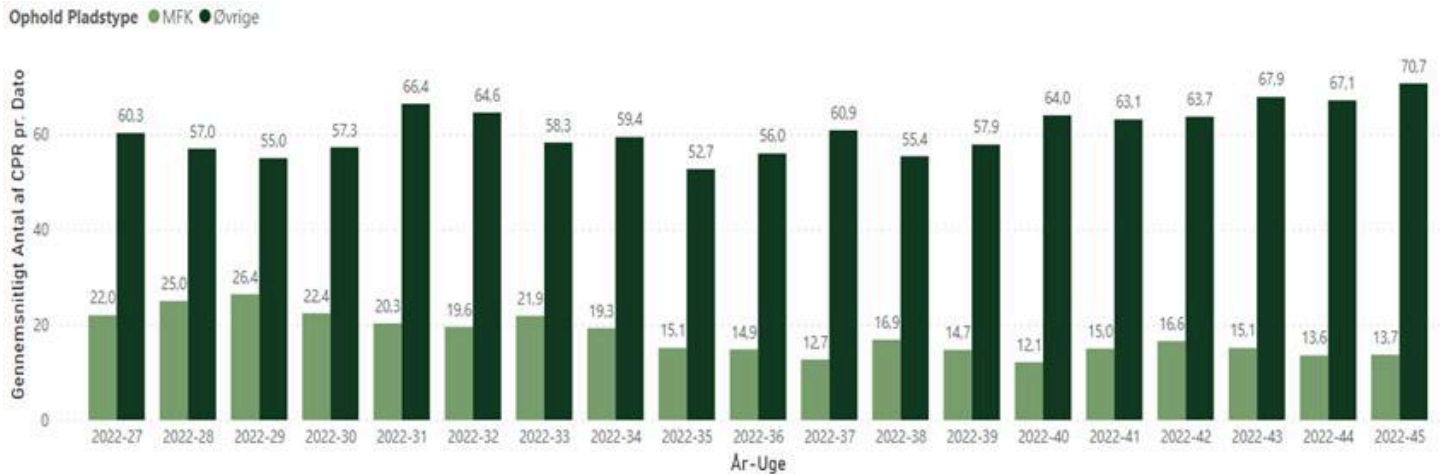
Figur 1 illustrerer belægningen på FKD for 2. halvår fordelt på uger.

*Døgnpladser:* Her ses stigning i belægningen fra uge 38 fra et gennemsnit på 60 borgere pr. uge til 70 borgere pr. uge.

*MFK-pladser:* Her ses et planlagt fald i brugen af pladserne med over 20 i starten af perioden til 13-14 pladser til slut. Det er dog vigtigt at understrege, som nedenunder i forbindelse med figur 2, at antallet af MFK pladser ikke svarer til antallet af borgere, der venter på en plejebolig på FKD.

*Samlet:* Samlet ses en stigende belægning, og der er i slutningen af året er en belægning på omkring 83 -84 pladser. .

Figur 1: Belægningen på Frederiksberg Kommunes Døgnehabilitering, 2022 uge 27 til 45.



Med 83-84 borgere i gennemsnit holdt op i mid et budget i 2022 til 91 pladser, er belægningen allerede en smule over den planlagte 90 %s belægning, som er nødvendig for at kunne sikre en forsvarlig drift i spidsbelastningernog mange ind- og udflytninger.

Med et planlagt budget på 80 døgnpladser i 2023, bør den reelle belægning -på 90%- være på 72 pladser. Altså er der allerede nu 11-12 flere borgere på FKD end der kan rummes inden for de vedtagne standarder.

#### Udviklingen på ventelisten til plejebolig i hele kommunen

Af nedenstående figur 2 fremgår ventelisten til plejeboliger i hele kommunen fordelt på opholdssted for borgerne – i hjemmet eller på FKD.

Ventelisten har været svingende over året, men fra september til november har der været en stigende tendens. Den gennemsnitlige ventetid for at få tilbudt en plejebolig er i øjeblikket på ca. 1 måned.

I forbindelse med implementeringen af beslutningen foretaget i plejeboligmasterplanen om en gennemsnitlig ventetid på 4 måneder forventes det at ventelisten vil stige yderligere. Det er altså forventet at se en stigende plejeboligventeliste.

Af figur 2 fremgår hvor mange borgere, som ligger på FKD og som er visiteret til en plejeboligplads. Antallet af borgere på FKD totalt omfatter borgere som ligger på en MFK-plads og på FKDs døgnpladser. Dog ligger der også borgere på døgnpladserne på FKD som er visiteret til en plejeboligplads, og de indgår også i ventelisten nedenfor. Derfor er antallet der venter på en plejeboligplads højere end antallet af borgere på en MFK-plads i figur 1.

Som det ses er der godt 30 borgere på venteliste, som ligger på FKD. Og tallet har været stigende siden juni.

Figur 2: Venteliste til plejeboligpladser, 2022 januar til oktober

Ventestest inkl. udenbys ●FKD ●Hjemmet ●Udenbys borger



Det er vanskeligt at forudsige behovet for pladser på FKD i 2023, men med den stigende tendens der ses nu, følger forvaltningen situationen nøje og foreslår med denne sag, at der efter behov udvides med op til 5 pladser til i alt 85 pladser i 2023 på FKD. Udvalget vil løbende blive orienteret om udviklingen.

Herudover skal det nævnes, at forvaltningen i øjeblikket arbejder på en "Masterplan for det lokale sundhedsvæsen", og forventer også at gennemføre en analyse af overgange på sundhedsområdet i nær fremtid. Analysen vil se nærmere på, hvordan man får den mest hensigtsmæssige drift af døgntilbuddet. Det vil bl.a. være at vurdere den rette kapacitet og dækningsgrad for kommunen samt en analyse af, hvilke borgere der bedst hjælpes i et døgntilbud, og hvilke der med fordel kan hjælpes i andre regi herunderget hjem eller eventuelle flexpladser på plejecentre.

## Økonomi

De økonomiske konsekvenser af den eventuelle reetablering af op til 5 pladser vil blive opgjort i forventede regnskaber.

## Borgmesterpåtegning

Nej

# Punkt 96: Konsekvenser af høj inflation - Nøgletal på SSA-området

00.01.00-G01-173-22

## Resume

Den nuværende inflation påvirker leveomkostningerne for alle borgere på Frederiksberg, men det er især borgere med lavere indkomster og udsatte borgere, som risikerer ikke at kunne få udgifter og indtægter til at mødes. For at forvaltningen og det politiske niveau kan følge konsekvenser af den økonomiske udvikling på området vil forvaltningen ind til videre og med passende interval forelægge en særskilt monitorering, som følger en række indikatorer for, hvordan inflationen og den samfundsøkonomiske udvikling påvirker borgerne.

Med denne sag forelægges Magistraten, Arbejdsmarkeds-, Vækst- og Uddannelsesudvalget, Socialudvalget og Ældre- og Omsorgsudvalget for den første monitoreringsrapport. Indikatorerne viser følgende:

- Ledighedsindikatorer – Tallene viser, at ledigheden generelt er faldet på Frederiksberg i 2022, men at den for de jobparate (a-dagpenge og jobparate kontanthjælpsmodtagere) er steget i juli og august. Det er normalt, da Frederiksberg har mange dimittenter.
- Udvikling i antal ansøgninger om enkeltydelser og personlige tillæg – De seneste tal på området viser, at der er en øget ansøgning mod enkeltydelser i august og september end de forrige måneder fra og med april 2022.
- Antallet af varslinger af udsættelser og effektuerede udsættelser – Ud fra tallene for 2022 kan der ikke konkluderes nogle særlige tendenser på nuværende tidspunkt.

I nærværende sag gives endvidere et overordnet overblik over nogle af de vigtigste økonomiske hjælperedskaber, kommunen har til at afhjælpe og forebygge, at borgerne ikke kan forsørge sig selv. Sagen forelægges til orientering.

## Beslutning

Ældre- og Omsorgsudvalget tog sagen til efterretning.

## Indstilling

Social-, Sundheds- og Arbejdsmarkedsområdet indstiller, at Magistraten, Arbejdsmarkeds-, Vækst- og Uddannelsesudvalget, Socialudvalget og Ældre- og Omsorgsudvalget tager sagen til efterretning.

## Sagsfremstilling

Prisstigningerne generelt på varer og tjenester har i det seneste års tid påvirket hele det danske samfund i stigende grad, og nu begynder prisstigningerne på elektricitet og opvarmning også at slå igennem for borgerne på Frederiksberg.

### Udvalgte indikatorer

Med henblik på at kunne følge konsekvenser af den økonomiske udvikling på området – både fra forvaltningens side og fra politisk hold – har forvaltningen udarbejdet en særskilt monitorering, som vil følge ledighedsindikatorer, udvikling i antal ansøgninger om enkeltydelser og personlige tillæg samt antallet af varslinger af udsættelser og effektuerede udsættelser. Dette arbejde blev udvalgene orienteret om den 31. oktober (SU pkt. 73 og ÆOU pkt. 74) og 7. november 2022 (AVU pkt. 56).

Den første version af monitoreringen er nu udarbejdet og forelægges med denne sag.

### *Ledighedsindikatorerne:*

Ifølge det Økonomiske Råd vil den høje inflation i både Danmark og udlandet reducere husholdningernes købekraft betragteligt, hvilket sammen med højere renter og usikkerhed om energipriser forventes at give udsigt til beskæftigelsesfald i Danmark. På den baggrund er der opstillet en række overordnede ledighedsindikatorer (slide 2-5), der skal belyse de større samfundsøkonomiske bevægelser på beskæftigelsesområdet på Frederiksberg.

Overordnet viser seneste ledighedsindikatorer fra august måned 2022, at ledigheden generelt er faldet på Frederiksberg siden januar 2022, men at ledigheden blandt de jobparate ledige er steget de seneste måneder efter en periode med fald, mens antallet og andelen af borgere på sygedagpenge falder væsentligt i hele perioden. Stigningen blandt de jobparate ledige er forventligt, da Frederiksberg har mange virdergående uddannelser og derfor mange dimittenter. Gruppen af udsatte ledige har ligget nogenlunde stabilt, og ligger i august måned 0,2 pct. point under niveauet i januar måned 2022.

De enkelte ledighedshedsindikatorer er trukket fra Beskæftigelsesministeriets databank Jobindsats.dk, som løbende opgør de seneste tal, som er mulige at sammenligne. Målingerne er opdelt i følgende målgrupper:

- Alle ledige
- Jobparate ledige (borgere på A-dagpenge og jobparate borgere på kontanthjælp)
- Udsatte ledige (aktivitetsparate kontanthjælp- og uddannelseshjælpsmodtagere, borgere i ressourceforløb og på ledighedsydelse)
- Sygemeldte borgere (borgere på sygedagpenge og i jobafklaringsforløb)

Hvert slide i bilaget giver en nærmere beskrivelse af, hvad målingen viser, og hvilke grupper der er omfattet.

#### *Udsættelser:*

En dårlig økonomi kan have mange konsekvenser. En af de mere alvorlige er, hvis ikke man betaler sin husleje, kan udlejer opsige ens lejemål. Kommunen har i en række tilfælde pligt til at handle hurtigt i forhold til at tilbyde hjælp til udsættelsestruede lejere. Denne opgave ligger i socialafdelingen, og forvaltningen finder det derfor relevant at indhente tal afdelingen til brug for monitoreringen, da det vil kunne anskueliggøre om flere varsles og udsættes af deres boliger.

Både opgørelsen om varslinger om udsættelser og udsættelser viser, at udviklingen på de seneste måneder ikke har adskilt sig fra udviklingen tidligere på året. Det er endvidere Socialafdelingens vurdering, at den nuværende situation omkring inflation (endnu) ikke har slået igennem i forhold til udsættelser.

Tallene i opgørelsen fremkommer ved, at Socialafdelingen udarbejder en opgørelse hver måned specifikt i forhold til to indikatorer i denne monitorering, som kan give et overblik over hvorledes situationen er omkring varslinger om udsættelser og udsættelser. De to opgørelser er følgende:

1. Varslinger om udsættelser - Tallene for meddelelse om varsling af udsættelse repræsenterer de meddelelser, kommunen får fra Retten på Frederiksberg hvor der er berammet en dato for udsættelse af deres lejemål. – Der har borgerne forinden modtaget 2 rykkerbreve samt en meddelelse om at der rekvireres foged mhp. udsættelse af lejemålet af deres boligselskab.
2. Udsættelser - Tallene for udsættelse er de borgere hvor de enten ikke har formået at betale deres huslejerestance inden udsættelsesdatoen, eller det kan være at boligselskaberne melder ud at de fastholder udsættelsen uagtet om borger betaler deres huslejerestance.

De to opgørelser er udarbejdet fra og med januar 2022.

I forhold til om udsættelsestruede og udsatte lejere udsættelser kan det oplyses, at kommunen (Socialafdelingen) har pligt til at handle eller tilbyde hjælp . Formålet er i videst muligt omfang at forebygge udsættelser, og i de tilfælde, hvor en udsættelse alligevel finder sted, at understøtte borgeren og familien. Nogle af de mest centrale bestemmelser i lovgivningen er:

Handlepligten knytter sig især til tilfælde, hvor kommunen modtager underretning

- fra en almen boligorganisation om, at en anmodning om en borgers udsættelse af et lejemål på grund af betalingsmisligholdelse indsendes til fogedretten, eller
- fra fogedretten om en borgers udsættelse af et beboelseslejemål. Underretning fra fogedretten sker både i forhold til private lejere og almene lejere.

Kommunen skal i nogle tilfælde straks behandle spørgsmål om hjælp, når den modtager en underretning f.eks.

- hvis der er børn og unge i husstanden
- hvis kommunen er i besiddelse af oplysninger om lejeren, som sandsynliggør, at denne har behov for hjælp.

I andre tilfælde, hvor kommunen modtager en underretning fra en almen boligorganisation eller fra fogedretten, har kommunen pligt til straks at kontakte den udsættelsestruede lejer og underrette om muligheden for at kontakte kommunen.

*Ansøgninger om enkeltydelser og personligt tillæg:*

Forvaltningen har valgt ansøgninger om enkeltydelser og personligt tillæg som en indikator, da det formodes, at når borgere med lavere indkomst har svært ved at få enderne til at mødes, vil de i højere grad ansøge om enkeltydelser og personlige tillæg. (Enkeltydelser og personligt tillæg beskrives nærmere i afsnittet om kommunens og andre myndigheders vigtigste økonomiske hjælperedskaber nedenfor.)

Indtil for få måneder siden kunne der ikke konstateres en stigning i antallet af ansøgninger, men Ydelsescentret har de seneste par måneder fået flere ansøgninger til enkeltydelser, hvilket fremgår af monitoreringsrapporten. Det kan hænge sammen med, at der skal være tale om dokumenterede udgifter, hvorfor borgeren fx ikke kan modtage hjælp eller tilsagn om hjælp på baggrund af forventninger om en højere el- og varmeudgift.

Hele monitoreringsrapporten er vedlagt som bilag 1.

### Økonomiske hjælpemuligheder

I Danmark er det udgangspunktet, at enhver skal forsørge sig selv og sin eventuelle ægtefælle og sine børn. Kommunen har flere muligheder for de borgere har behov for at søge hjælp til at komme igennem den nuværende situation. Herudover har en række andre myndigheder ansvaret for økonomiske hjælpemuligheder, herunder især Udbetaling Danmark, som blandt andet administrerer boligstøtte, børnetilskud og en række tilskud til pensionister.

Hvis en borger har været ude for ændringer i sin situation og ikke har nogen mulighed for at skaffe de nødvendige økonomiske midler til deres egen og familiens forsørgelse, kan kommunen bevilge økonomisk hjælp i form af kontanthjælp mv.

Det er en betingelse for at modtage kontanthjælp mv., at modtageren står til rådighed for arbejdsmarkedet.

Borgere med lavere indkomster har også mulighed for at søge en række indtægtsregulerede ydelser, herunder:

- Boligstøtte, som i udgangspunktet er en mulighed for alle, der lejer en bolig. Det, der afgør, om og hvor meget du kan få i boligstøtte, er bl.a. husstandens indkomst, formue, antallet af børn og voksne, og boligens størrelse. Ordningen administreres af Udbetaling Danmark.
- Varmetillæg kan ydes til folkepensionister. Varmetillæg ydes uanset opvarmningsform, og uanset om borgeren bor i leje-, andels- eller ejerbolig. Ordningen administreres af Udbetaling Danmark.
- Økonomisk friplads (hel eller delvis) kan ydes, hvis husstandens samlede indkomst er under et givet beløb årligt. Tilskuddets størrelse er afhængig af husstandens indkomst.

### *Enkeltydelser og personligt tillæg*

Kommunen kan i særlige tilfælde yde hjælp til borgere, som ikke selv kan betale for visse udgifter, herunder fx en ekstraordinær varme- eller elregning.

For borgere, som har været ude for ændringer i sin situation, og som ikke er folkepensionister, ydes denne form for hjælp efter lov om aktiv socialpolitik. Denne type hjælp ydes primært til modtagere af kontanthjælp mv., førtidspensionister og modtagere af ressourceforløbsydelse m.fl.

Det betyder, at kommunen kan yde hjælp til bl.a.:

- Rimeligt begrundede enkeltudgifter til en person, som har været ude for ændringer i sine forhold, hvis den pågældendes egen afholdelse af udgifterne i afgørende grad vil vanskeliggøre den pågældendes og familiens muligheder for at klare sig selv i fremtiden.
- Rimeligt begrundede midlertidige huslejeudgifter til en person, der er udsættelsestruet på grund af huslejerestancer, hvis det på sigt kan forebygges, at personen udsættes af boligen
- Udgifter til sygebehandling, medicin, tandbehandling eller lignende, der ikke kan dækkes efter anden lovgivning, hvis ansøgeren ikke har økonomisk mulighed for at betale udgifterne.
- En flytning, som forbedrer ansøgerens eller familiens bolig- eller erhvervsforhold, herunder en flytning, hvor der flyttes fra en bolig med en boligudgift, der ikke svarer til ansøgerens eller familiens økonomiske formåen, til en bolig med lavere boligudgift.

Hvis man er folkepensionist (eller førtidspensionist efter den gamle ordning) og er vanskeligt stillet økonomisk, har man mulighed for at søge personligt tillæg til rimelige, nødvendige udgifter efter reglerne om personligt tillæg i lov om social pension.

Når det skal vurderes, hvorvidt en ansøger kan komme i betragtning til at modtage hjælp til nødvendige, uforudsete udgifter mv., ses der generelt på to forhold: Hvilke rimelige, nødvendige udgifter har ansøgeren? Hvilken mulighed har ansøgeren for selv at afholde de rimelige, nødvendige udgifter?

Som et understøttende værktøj i behandlingen af ansøgninger, tages der udgangspunkt i et vejledende rådighedsbeløb, som i Frederiksberg Kommune er politisk fastsat. Det vejledende rådighedsbeløb udtrykker, hvor meget der bør være til rådighed for ansøgeren pr. måned, når de nødvendige udgifter er betalt. Har ansøgeren mindre til rådighed end det vejledende rådighedsbeløb, vil ansøgeren som udgangspunkt kunne komme i betragtning til at modtage hjælp.

Hvis det vejledende rådighedsbeløb hæves, betyder det alt andet lige, at flere personer vil kunne komme i betragtning til at modtage hjælp. Det er vigtigt at understrege, at der er tale om et vejledende beløb. Der skal altid foretages en konkret og individuel vurdering af den enkelte ansøgning. Andre forhold indgår således også i den samlede vurdering, herunder ansøgerens livssituation, eventuel formue og lignende.

Det bemærkes, at det vejledende rådighedsbeløb for førtidspensionister endvidere indgår i fastsættelsen af, hvor meget kommunen opkræver i betaling for ophold i botilbud efter servicelovens § 107. Reglerne herfor hører under Socialudvalgets område.

Forvaltningen har iværksat en informationsindsats om bl.a. muligheden for at ansøge enkeltydelser og personlige tillæg, således at de civilsamfundsaktører, der typisk kommer i kontakt med udsatte borgere, gøres opmærksom på muligheden for at kunne ansøge kommunen om enkeltydelser og personligt tillæg.

Forvaltningen er særligt opmærksom på, at det løbende sikres, at medarbejdere med borgerkontakt i relevante afdelinger i kommunen er i stand til at kunne vejlede om støttemulighederne og hjælpe borgeren med at skabe kontakt til Jobcenter og Ydelsescenter, som kan vejlede om og behandle ansøgninger om enkeltydelser og personligt tillæg.

### *Gældsrådgivning*

Kommunen tilbyder via Café Paraplyen økonomisk og juridisk rådgivning fra frivillige økonomi- og jurakyndige, som yder uvildig rådgivning til borgere, som har brug for hjælp til økonomien eller er kommet i en gældssituation.

Endvidere samarbejder kommunen med Forbrugerrådet Tænks Gældsrådgivning, som tilbyder gratis, fortrolig og uvildig rådgivning til borgere, der har lav indkomst, et lavt rådighedsbeløb og/eller stor gæld. Som led i Tænk's tilbud kan man modtage rådgivning fra frivillige med økonomisk, juridisk eller socialfaglig baggrund og f.eks. bestå af gennemgang af faste udgifter, kortlægning af gæld, udarbejdelse af budget samt støtte ift. håndteringen af eventuelle kreditorer. Formålet med gældsrådgivningen er, at man får overblik over din økonomiske situation, får håndteret eventuelle kreditorer, og får lagt en plan til at håndtere din økonomi fremadrettet.

### *Andre instanser og øvrige ordninger*

Som følge af situationen med inflationen og de høje energipriser er der fra centralt hold taget en række tiltag, som kan afhjælpe borgerne. Der er bl.a. gennemført følgende tiltag:

- *Varmepakken:* I slutningen af 2021 besluttede regeringen at oprette en statslig pulje på 100 mio. kr. i 2022 til dækning af kommuners merudgifter til enkeltydelser og personligt tillæg til ekstraordinært høje varme- og elregninger. Den enkelte kommune vil kunne søge puljen, hvis kommunen i 2022 har merudgifter til at yde økonomisk varmhjælp til borgere efter nærmere bestemte, eksisterende regler i ydelseslovgivningen, det vil sige enkeltydelser og personlige tillæg.

Forvaltningen har tidligere gjort opmærksom på mulighederne for, at søge enkeltydelser i forbindelse med Regeringens varmekasse til økonomisk vanskeligt stillede borgere i februar 2022 (AVU 10. januar 2022. pkt. 2.).

I forbindelse med varmekasse medfølger et krav om, at kommunen dokumenterer ansøgningerne til energiudgifter. Derfor foretager Ydelsescentret en særskilt registrering af disse ansøgninger, og som derfor også indgår som indikator i monitoreringen.

- *Indefrysningsordningen:* Alle borgere har mulighed for at søge midlertidig udsættelse af en del af energiregningen (el, gas og fjernvarme) gennem indefrysningsordningen. Indefrysningsordningen gælder i seks år, henholdsvis ét år, hvor det er muligt at få indefrosset en del af energiregningen, ét års afdragsfrihed og en afdragsperiode på fire år.

## **Økonomi**

Sagen har ingen bevillingsmæssige konsekvenser

## **Borgmesterpåtegning**

Nej

## **Behandling**

Magistraten, Arbejdsmarkeds-, Vækst- og Uddannelsesudvalget, Socialudvalget, Ældre- og Omsorgsudvalget.

## **Historik**

### **Indstilling 28. november 2022, pkt. 372:**

Social-, Sundheds- og Arbejdsmarkedsområdet indstiller, at Magistraten tager sagen til efterretning.

## **Bilag**

Monitorering Inflation 09.11